



Belém – Etat du Para - Brésil

Les quelques jours à la campagne, mouillé à Soure, vous ont donné envie de rejoindre une ville et ses facilités. Cela tombe bien, Belém n'est pas loin (48 milles). C'est la capitale de l'état du Para et une ville au patrimoine historique riche de son époque glorieuse, celle du caoutchouc, à la fin du 19^{ème} siècle.

On peut y passer une semaine et trouver que le temps passe trop vite. Le guide touristique dans la poche est bien utile pour se balader intelligemment. Pour ceux qui remonteront plus en amont dans le delta amazonien, cette étape permet un avitaillement de qualité et un choix de bonnes tables avant de devoir vivre sur les réserves du bord.

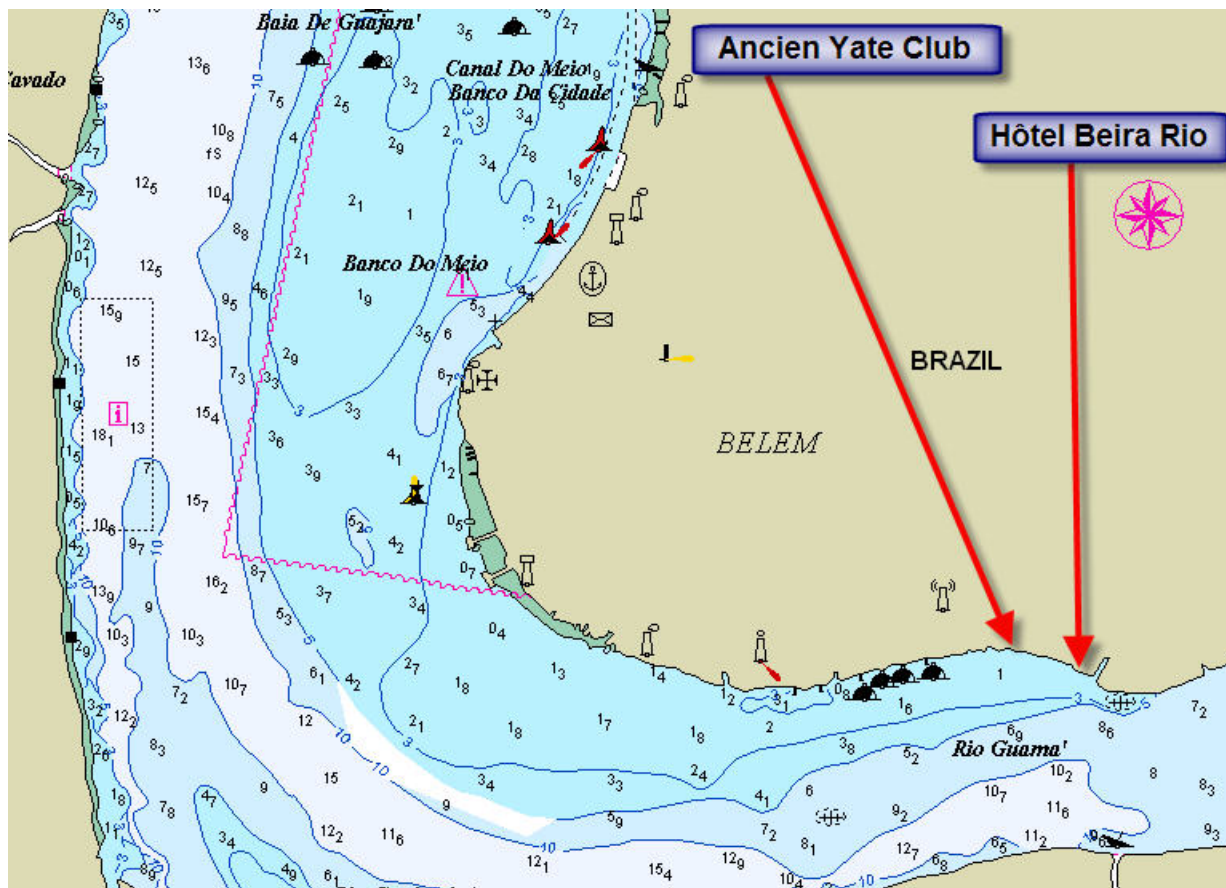
Mais qu'on comprenne bien mon propos, cette ville est l'ultime étape amazonienne que je conseille au plaisancier averti en mal d'exotisme. La remontée des rios amazoniens n'est absolument pas recommandée à un plaisancier esseulé. L'insécurité due à la délinquance croissante, aux éléments naturels (îles flottantes et orages violents) et à l'isolement technique, en font une aventure réservée à un déplacement en flottille sécurisée (Rallye Transamazonie).

A bon entendeur, salut.



Infos techniques :

Approches



Rien de bien compliqué depuis Soure, il suffit de faire du sud vers le canal de Mosqueiro en évitant les bancs clairement indiqués sur la carte. Puis d'arriver sur Belém et de longer les quais (Estacion das Docas). En été (décembre à avril), il y a partout au moins 2 m d'eau en plus des sondes relevées sur les cartes car c'est la saison des pluies. Vous vous en rendez compte tous les jours vers 15 heures ...

Marina

Il n'y en a pas, même si c'est dans les plus vifs souhaits du Ministère de la Culture et des Sports. Il est probable qu'un jour une marina de 40 places puissent accueillir confortablement l'honnête plaisancier de passage



Mouillage

En attendant, il faut mouiller. Les fonds de vase dure sont de bonne tenue. On n'hésitera pas à mettre de la chaîne car il y a de la place et qu'un coup de vent est possible. Il n'y a pas d'opportunité sur la face NW de la ville (gros trafic local), mais on trouvera plus confortable de mouiller à son sud.

Il s'offre deux possibilités (voir carte ci-dessus) :

- devant l'ancien Yate Club (bâtiment délabré bleu ciel avec un petit ponton de bois pour dinghies). Il y règne toujours une certaine activité
- devant l'hôtel Beira Rio (ex Novotel), un peu plus loin en amont. Ponton pour dinghies et restaurant sur l'eau

Dans ces deux cas, il n'y a pas de surveillance particulière de votre annexe, ni de votre voilier, mais c'est moins mauvais qu'ailleurs surtout si vous mouillez près des petits pontons. Il faut également vérifier avec le responsable local que vous êtes bien autorisé à laisser votre annexe à ces endroits pour aller faire des courses en ville, par exemple.

Les quelques plaisanciers qui s'y retrouvent peuvent aussi s'arranger entre eux pour gardiennier alternativement les bateaux



Dinghy dock de l'hôtel Beira Rio



Dinghy

Voir ci-dessus

Formalités

Entrée et sortie du pays ainsi que toutes formalités intermédiaires. Attention, les autorités de cet état ont la réputation d'être très pointilleuses.

Sécurité sur l'eau

Correcte au mouillage

Services nautiques

On peut faire réparer pratiquement tout ici, il suffit de savoir à qui s'adresser ... Le club nautique devrait pouvoir être d'un bon secours, votre portugais fera le reste.



Eau

Dès maintenant, installez une bâche sur le bateau et récoltez l'eau de pluie directement dans votre réservoir via une bonde d'évier et un tuyau souple. C'est gratuit et la pluie est généreuse (en saison des pluies ...). Sinon achetez des touries de 20 L d'eau minérale. Robinet d'eau de ville à l'hôtel et au YC, mais non potable



Gasoil

Deux stations à quai pour faire le plein de gasoil et d'essence. Vous y achèterez également des boissons

Gaz

Seulement les bouteilles brésiliennes

Ordures

Arrangement avec le Club Nautique ou l'hôtel pour y laisser ses ordures

Internet

Wifi à l'hôtel ou cybercafés en ville

Téléphone

Cabines partout

Laverie

Possibilité de faire laver son linge à l'hôtel, car ils ont une laverie intégrée



Avitaillement

Soit chez LIDER ou NAZARE qui sont deux chaînes locales de supermarchés. Tout est bien achalandé et les cafards ne sont pas au rendez-vous



Restos

Obligatoirement à l'hôtel si vous profitez de leurs services, mais essayer également le restaurant gastronomique du « Manjar das Garças ». Il vaut vraiment le déplacement pour y goûter les saveurs du Para dans un cadre exceptionnel et pour un prix raisonnable. Ne manquez pas les glaces des glaciers « Cairu » : tous les fruits exotiques en sorbet

Les restos de l'Estacion das docas sont sympas (micro brasserie)



Marché Ver O Peso



Argent

ATM Visa International à la Banco do Brasil sur l'av. Presidente Vargas

Médical

Tout en ville pour bien tomber malade et se faire soigner ensuite. Services privés = cher

Taxi

Cette partie de la ville est dans un quartier un peu pourri (bairro Guama) et il faut prendre un transport pour aller dans les autres quartiers de la ville. Il y a toujours des taxis à l'hôtel. Indispensable dès la tombée de la nuit

Bus

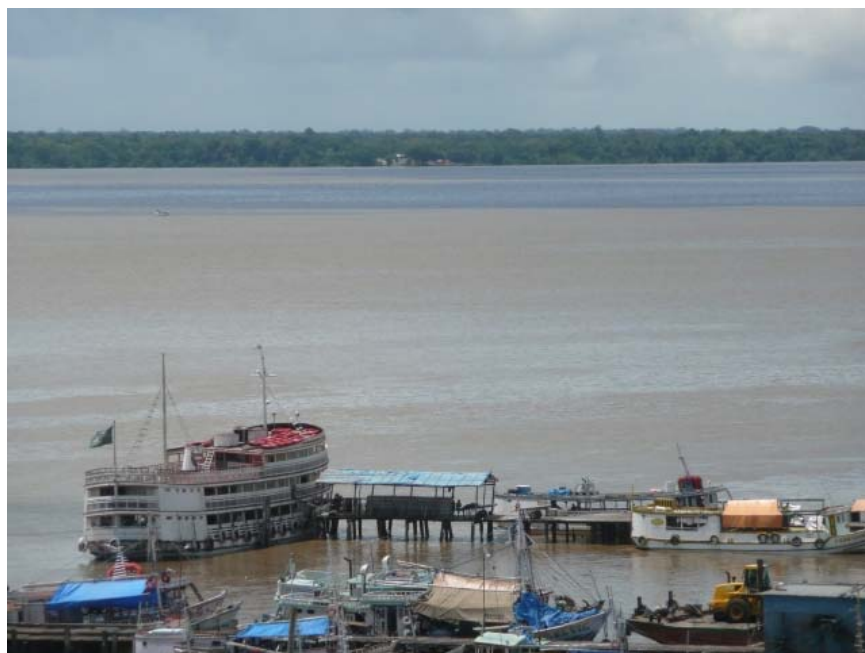
Juste derrière l'hôtel et le YC, très bon marché. Parfait pour partir en ville

Voiture de location

Si vraiment vous voulez aller loin ...

Avion

Aéroport international. Connexions avec la Guyane assez aléatoires (vols régulièrement annulés) ou vers toutes destinations brésiliennes avant un vol vers l'Europe. Belém est une escale pratique pour les changements d'équipage



Délinquance

En soirée, ne pas marcher en ville. En journée, on peut se promener dans les bons quartiers (touristiques)

Tourisme

Beaucoup de choses à voir. Consultez votre guide touristique (vieille ville, Opéra, Majar das Garcas, Estacion das docas, Ver O Peso, jardin botanique, etc ...). Vous pouvez contacter l'agence Amazone Star, ils parlent tous français et vous proposeront des excursions de 6 à 24 heures. Il faut en faire, vous ne le regretterez pas. Essayer de faire un tour de ville avec Oswaldo d'Amazone Star, c'est un puit de sciences.



Croisières locales

N'en faites pas trop avec votre bateau, montez plutôt sur un bateau local en excursion, vous verrez bien plus de choses

Baignade

Se rafraîchir dans l'eau du rio, coincé au bas de l'échelle pour ne pas se laisser emporter par les deux nœuds de courant

Plongée

Rien

Pêche

A la traîne, c'est possible, je ne le pratique pas. Le poisson ne coûte pratiquement rien aux étals et vous ferez vivre une famille

Musique

MPB (musique populaire brésilienne) à tous les étages et toujours à fond. Même sur l'Amazone. Cela devient ici assez gonflant

Langues

Brésilien, mais quelle chance pour vous amis français, la Guyane est juste à côté et il n'est pas rare de rencontrer des brésiliens qui y ont vécu et qui parlent un peu de français

Guide nautique

Rien à part ceci



Cartes

La cartographie C-Map est correcte ou les cartes papiers de la marina do Brasil

Conclusions

Belém vous offre une facette très différente du reste du Brésil. Celle d'une ville assez européenne au passé riche et fou, on y trouve des fruits innombrables, des saveurs étranges et des bateaux pays surprenants. C'est la porte du grand monde fluvial.

Les animaux sont là, juste sous vos yeux et vous ne les voyez pas sans l'aide de guides locaux. En remontant vers les Antilles, s'il vous reste une quinzaine de jours, ne manquez pas de vous arrêter à Soure et Belém. Vous ne regretterez pas d'avoir ajouté ces perles à votre collier de voyageur brésilien.



Patrick sur Caramel (mars 2009) patrick@amelcaramel.net

Crédit photos : Patrick

Dernières mises à jour : mars 2009

