



Canaries – La Graciosa – Lanzarote - Tenerife



Comme vous êtes descendus d'Europe tôt dans la saison (juillet-août) afin de bénéficier de conditions, en principe clémentes, pour traverser le Golfe de Gascogne, rallier Madère ou descendre sur les Canaries, il vous faudra rester quelques mois dans l'archipel canarien pour attendre le début de saison de la transat.

Après un tour des îles, vous devrez choisir l'élue où vous resterez avec le bateau ou la marina dans laquelle vous laisserez votre bateau orphelin, le temps d'un retour provisoire au pays.

Nous sommes souvent étonnés de rencontrer à Gran Canaria ou à Tenerife des voiliers descendus d'Europe ou de Madère et qui ne font pas escale à Lanzarote (et La Graciosa). C'est franchement dommage car cette île est probablement celle de l'archipel qui a le plus de personnalité. Il y a pas mal choses à voir (Parc National Timanfaya, Fondation César Manrique, Vallée viticole de la Geria, etc...). La vie y coule agréablement malgré le décor minéral et aride qui commence réellement à s'apprécier après plusieurs jours de balades dans l'île.

On peut y arriver de jour comme de nuit. Le détroit entre Graciosa et Lanzarote accueille nuitamment les bateaux devant la Playa Francesa. C'est plus qu'une invitation ! Graciosa est en dehors du temps, une perle de lave sertie de sable. Y passer quelques jours paraît innocent. Mais c'est quelques semaines plus tard, après la visite des autres îles qu'elle s'appréciera à sa juste valeur.

La Graciosa

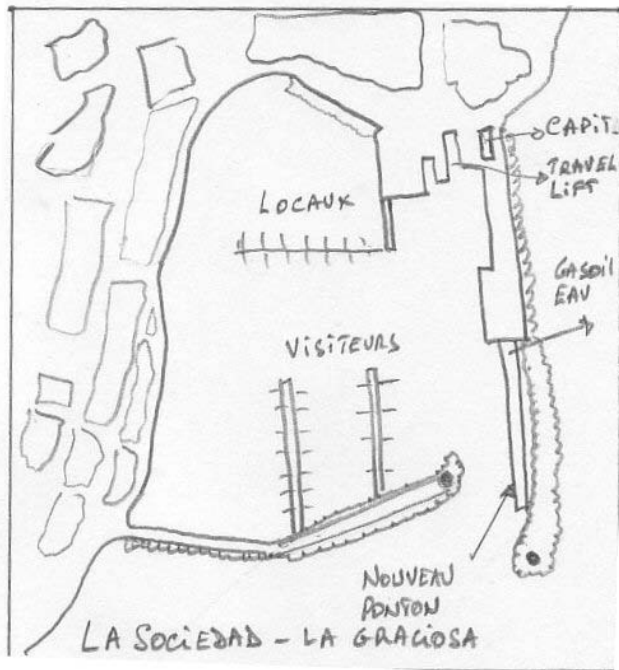
La Sociedad Latitude 29°13'800N Longitude13°30'200W



C'est le seul port de cette petite île. Il est bien protégé par tous les vents. Tous les pontons flottants sont actuellement installés. Les pontons en épi datent de 2000. Ils sont équipés de catways jusqu'à 12 m. Des bornes d'eau et d'électricités trônent fièrement, mais rien n'en sort. Pas de problème de profondeur, au moins 4 m pour les pontons extérieurs.

On s'amarré où il y a de la place sur les 2 pontons de gauche en entrant. Les pontons de fond de port étant réservés aux locaux. Les bateaux > 16 m peuvent s'amarrer au premier ponton en entrant à gauche (côté extérieur). Les plus grands bateaux et les catas trouveront des places le long du nouveau ponton le long du quai à droite en entrant. Attention à laisser de la place au bout de ce ponton pour les promène-touristes qui trafiquent le jour et stationnent la nuit.





Pas de marinero pour vous recevoir, pas de surveillance de jour ou de nuit mais il semble que le vol ne soit pas un problème pour les bateaux de passage. Il faut aller se présenter au bureau du port pour y payer sa nuit. Le prix est tellement bas qu'il serait honteux de flouer le raide officier qui vous reçoit dans son bureau propre. Il est possible de laisser ici son bateau seul pour une longue période et pour un prix imbattable. Il sera alors prudent de le désarmer extérieurement et le l'amarrer sur un catway qui convient à la taille du bateau.

Il est possible de faire le plein de gasoil et d'eau le long du nouveau ponton. Un travel lift permet de sortir les bateaux sur le quai pour une intervention ponctuelle, pas pour une longue période. Une superette permet de se ravitailler pour le tout-venant. Les restos du port ne sont

pas chers. En été, il suffit de descendre sur les rochers l'autre côté du môle à 100 m du bateau pour aller nager dans une eau pure et claire. Les rues sablées du village autorisent les meilleures parties de pétanques de l'archipel canarien, le trafic des Land Rover de l'île étant bien évidemment très limité. Prix/nuit : bon marché.



Lanzarote

Arrecife Latitude 28°57'800N Longitude13°32'400W

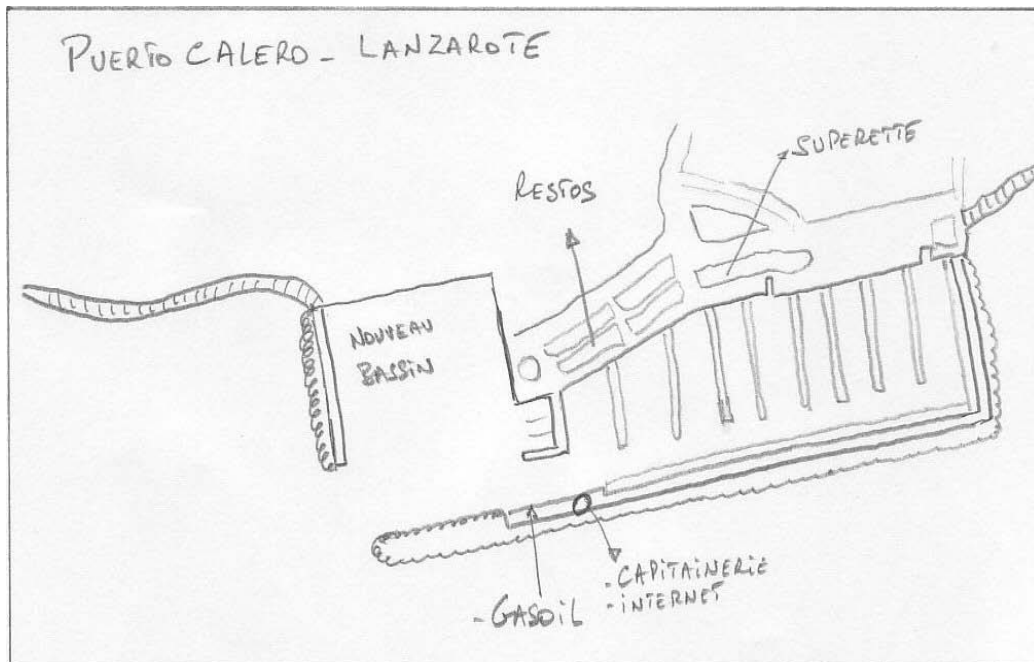
Deux pontons branlants et mal équipés dans la darse, face au quai des grands chalutiers. Le seul avantage de cet endroit est la proximité de la ville, on peut s'y rendre à pied. Sinon, c'est sale, odorant, pas de sécurité et le prix est proche de ceux des marinas privées. Nous y avons passé quelques jours et nous ne le recommandons pas. Il est possible de mouiller un peu plus loin au SW sous le môle du Castillo San Gabriel, qui protège du vent dominant (NE). Ceci si vous voulez vraiment poser votre beau bateau à Arrecife qui signifie Récif en espagnol ...

Puerto Calero

Latitude 28°55'100N Longitude13°42'000W

Téléphone : (+34) 928 51 12 85

www.puertocalero.com





Au SE de l'île, Puerto Calero a été la première marina privée de l'île. Ses bittes d'amarrage de pacotille en cuivre faisant les gorges chaudes des prospectus. Elle se trouve dans les guides nautiques. Après la première phase achevée en 1997, le port s'est sérieusement agrandi en 1999 et la troisième phase (un bassin plus petit à l'entrée du port) a été achevée en 2006 portant les amarrages à +/- 500 places. Par temps clair au couchant, la vue sur les volcans du sud de l'île est superbe.

La protection par rapport à la mer est excellente, la qualité de l'amarrage de premier ordre. Les catas disposent d'un ponton le long de la jetée principale. Les baños (douches toilettes) sont propres et confortables. La sécurité est assurée par les vigiles qui patrouillent jour et nuit sur les quais et pontons. C'est un endroit parfait pour laisser son bateau seul en toute quiétude.

Un chantier naval sort les bateaux et du personnel qualifié est disponible. Il est aussi possible de réaliser les travaux soi-même. Une sortie ponctuelle pour une intervention de quelques heures, est tarifée à une centaine d'€. Plus d'excuse pour ne pas changer les anodes ou la vanne du WC avant de traverser. A l'entrée un long ponton est équipé de pompes à carburant.

Un PC avec l'Internet en ADSL est gratuitement mis à disposition à la Capitainerie, mais le WiFi couvre le port et l'accès est gratuit ! Un petit shipchandler est sur le port, mais il vend surtout du matériel de pêche au gros. Le front de marina (côté entrée) est formé par une douzaine de restos. Glaciers, superette, libraire et les inévitables boutiques de mode



complètent l'offre aux passants. Un immense hôtel de thalassothérapie s'est ouvert en arrière du port (piscines et tous les soins de bien-être pour remercier votre épouse d'avoir enduré le Gascogne pour vous suivre).



Le seul défaut de Puerto Calero est d'être un peu isolé pour le piéton que vous devenez lorsque vous quittez le bord. Pas grave, le prix de location des voitures est bon marché par exemple Payless : 180€/sem. Il est possible de trouver une auto pour 15€/jour si on la loue un mois. Deux bateaux en stationnement à Lanzarote peuvent aussi partager une auto, réduisant ipso facto le prix par deux. Arrecife est à 20 minutes et Timanfaya également. La vallée de la Geria est à 10 minutes et les plages de Puerto Carmen également.

Prix/nuit : cher

N.B. : malgré un prix affiché plus élevé qu'à Puerto Rubicon, Puerto Calero est moins cher pour des séjours de plus de 30 jours à cause d'une remise de 30% au lieu de 10% à Puerto Rubicon

Puerto Rubicon

Latitude 28°51'000N Longitude13°49'000W

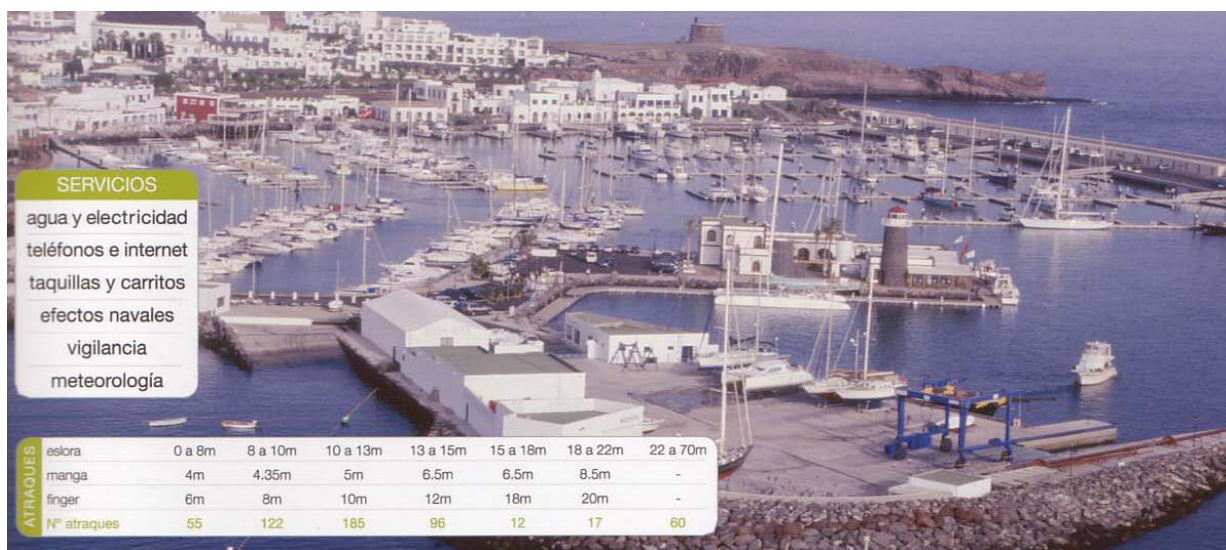
Téléphone : (+34) 928 51 90 12

www.marinarubicon.com

Très bien protégée au sud de l'île, cette nouvelle marina achevée en 2004 est superbe. L'espace de manœuvre entre les pontons est somptueux, 527 places avec des catways King



size. Entrée par tous temps et sans dangers à l'approche. Pas de problème pour recevoir des bateaux > 25 m. Les catas sont également les bienvenus, plusieurs pontons permettent de les amarrer. Possibilité d'acheter une place de port.



Une permanence de vigiles existe, mais nous ne les avons jamais vu sur les quais, ils restent plutôt dans les endroits fréquentés par les touristes. Des copains ont eu de petits problèmes de vol (vélos chapardés et vélo jeté à l'eau mais repêché ensuite).

Ici également, un travel lift de 90 tonnes, un petit chantier, un vrai shipchandler, une école et un magasin de plongée, quelques restos et glaciers et surtout une vraie piscine à disposition des plaisanciers. Les sanitaires sont parfaits.

Un grand village de vacances (pas moche) fait d'appartements et d'hôtels est adossé à la marina avec son cortège de restos, bistrot, glaciers, chiffons, une banque, un loueur de voiture, une supérette, etc... Accès Internet dans les hôtels ou WiFi ADSL de qualité sur le port (5€/jour ou 25€/semaine).

La ville de Playa Blanca est proche. Accessible à vélo mais un peu loin à pied. On y trouve tout, y compris des soins dentaires et médicaux distillés à prix fort par des spécialistes allemands et anglais.

La situation géographique de Puerto Rubicon est agréable : les plages de Papagayo sont à 3 milles et l'île de Lobos une dizaine de milles au sud. Le chenal est souvent bien venté, ce qui autorise de belles parties de voile.

Prix/nuit : assez cher



Playa Blanca Latitude 28°51'600N Longitude 13°50'100W

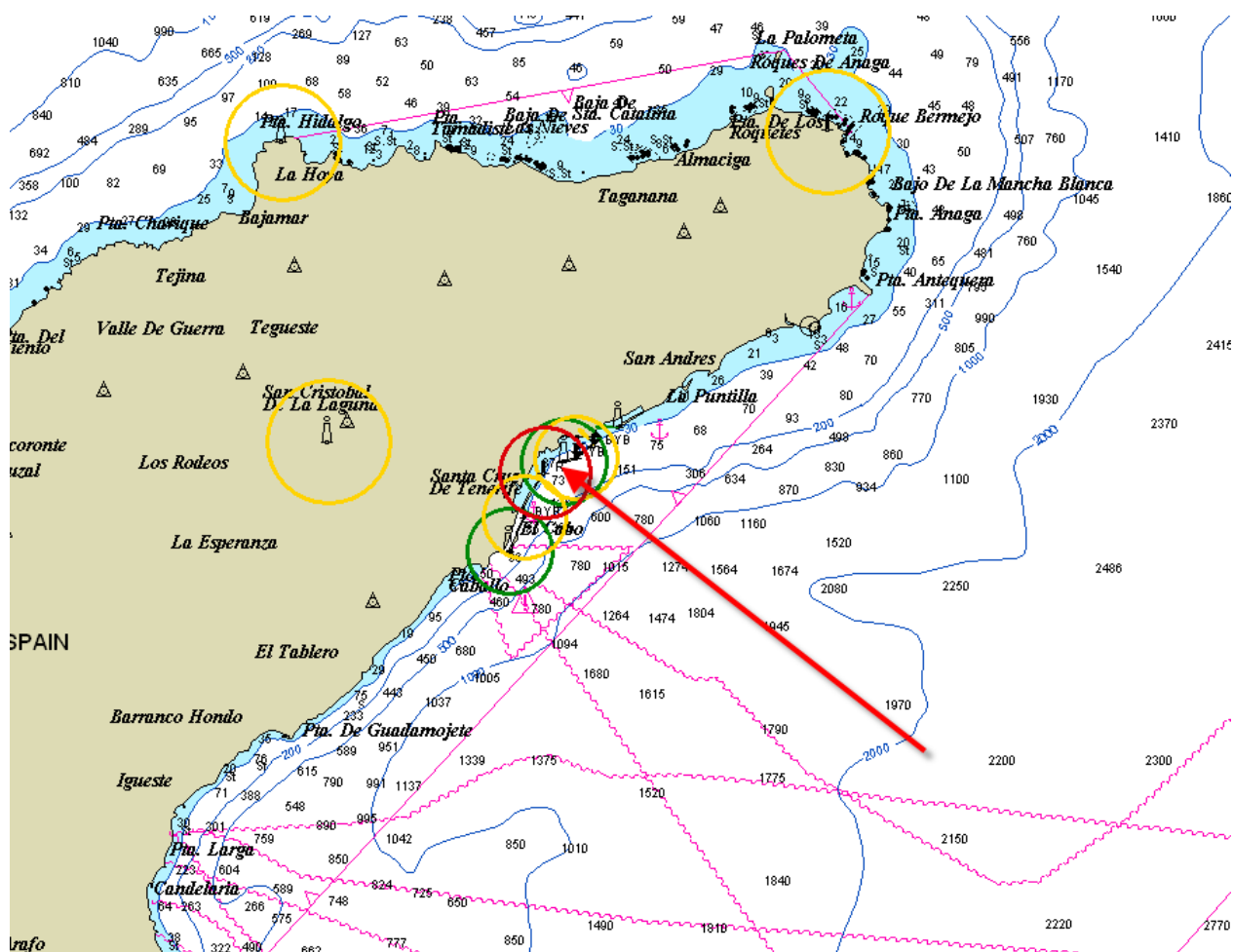
Ce bruyant port de ferries, de promène-touristes et de pêche héberge également des bateaux locaux sur deux pontons. Il était peu ouvert aux bateaux de passage. Avec l'ouverture de Puerto Rubicon tout à côté, il n'offre plus d'intérêt. Il y a tout de même un travel lift sur le quai au cas où vous ne trouveriez pas votre bonheur ailleurs.

Tenerife

Marina del Atlantico

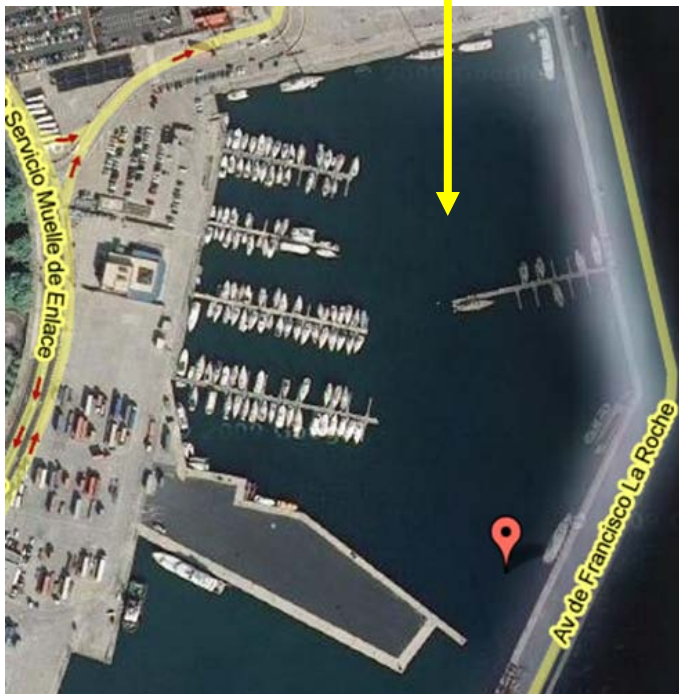
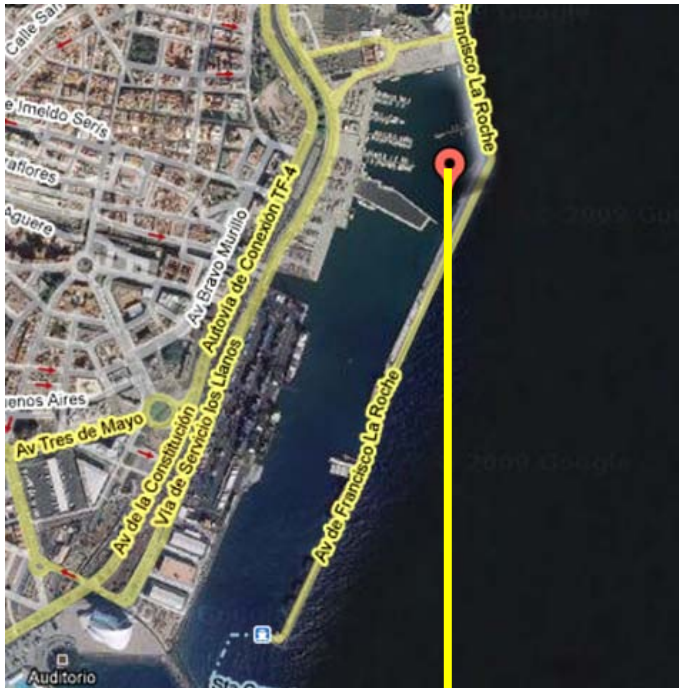
C'est un des meilleurs endroits des Canaries pour terminer la préparation de son voilier, de réparer les petits pépins qui se sont déclarés depuis l'Europe et faire un grand avitaillement des produits que vous ne retrouverez plus avant votre grand retour. D'accord, vous n'êtes pas partis en grande croisière pour manger de la cuisine française, mais vous verrez que de bonnes conserves,

Approches et Atterrissage



Waypoint **entrée** **Dársena** :
lat.28°27'27"N – long.16°14'86"W

Située au fond de la Dársena de Los Llanos, l'approche de la marina ne pose pas de problème, même de nuit (à l'exception des lumières parasites de la ville). La marina est séparée du bassin par un quai anti-clapot très efficace. Le passage à droite de ce quai peut paraître assez étroit, mais ne pose pas de difficultés. Le vent peut connaître un phénomène d'accélération entre les îles, mais en face de Santa Cruz, c'est plutôt rare.



Mouillages

Rien sauf diurne par beau temps en face de la plage de Las Teresitas au NE de la ville

Marina

Dársena Comercial de Los Llanos

38180 Santa Cruz de Tenerife

Tél : +34 922 292 184 – Fax : +34 922 247 933

marinadelatlantico@infocanarias.com

<http://www.marinamap.com/marina-delatlantico>

Les pontons datent de 2001 et sont de bonne qualité. Il y a un catways pour deux bateaux. Le premier ponton à gauche en entrant est réservé aux voiliers jusqu'à 16m. Les plus grands trouveront de la place à droite le long des quais ou en bout du ponton unique. Les autres devraient pouvoir s'amarrer sur les trois pontons suivants à gauche.

Laissez-vous guider par les mariners qui vous hèleront d'un ponton, ils possèdent une VHF pour la facilité de communication.

Les 240 places ne sont pas toutes occupées par les locaux, il y a de la place pour les visiteurs, quoiqu'en haute saison (septembre à décembre), la marina est quasi pleine. Il est sage de réserver bien avant si le bateau doit séjourner quelques mois ici en attendant de traverser l'Atlantique.

La marina gérée jusqu'en 2007 par la ville a cédé ses droits à un gestionnaire privé. Les bureaux et commodités sont actuellement en face de la sortie des pontons et non plus sur le parking des ferries.

Prix Marina

Depuis que la gestion a été confiée au secteur privé par la municipalité, les prix ont sérieusement augmentés. Par ailleurs, cette marina semble être la seule à appliquer une taxe locale. +-25 € comptés en plus de la première nuit. Comptez 20€/nuit pour 30pieds et €/nuit pour 53 pieds.

Services Marina

Travelift de 70 tonnes pour interventions techniques à terre.

Formalités

Nous sommes toujours en Europe, donc pas encore d'immigration et de douane pour les européens.

Dinghy

Pas utile ici, c'est le moment de la rincer et de la stocker

Sécurité sur l'eau

Pas de problème, la marina est actuellement très sûre et un gardien est en permanence dans la guérite à l'entrée de la zone.



Services nautiques

La capitainerie peut vous trouver à peu près tous les artisans utiles ou nécessaires aux interventions sur votre bateau.

Eau

L'eau est comprise dans le prix des nuitées et elle est potable.

Electricité

220V à profusion (prise européenne ronde bleue).

Gasoil

Pompe à quai

Gaz

On trouve sans problème des Camping gaz à échanger, bien moins cher qu'en France. Pour les autres types de bouteilles, voir la Capitainerie.

Ordures

Containers sur le quai principal.

Internet

Pas de Wifi sur la marina, mais la ville toute proche ne manque pas de cybercafés.

Téléphone

N'oubliez pas de prendre l'option Monde pour votre portable et plus particulièrement le « Vodafone Passport » si vous êtes client **SFR** (FR), **Proximus** (BE), **Tango** (LUX) ou **Swisscom** (CH). Depuis le monde entier, vous payerez un euro de frais fixe par connexion et les minutes de communications seront déduites de votre forfait au tarif des communications nationales.

Laverie

A la Capitainerie

Avitaillement

C'est le dernier endroit pour un grand avitaillement avec des produits plaisirs. Al Campo et Carrefour ont des hypermarché où vous trouverez tout. Attention voiture obligatoire. Le marché couvert municipal propose également pas mal de possibilités dont notamment la mise sous vide de la viande.

Restos

La ville est juste derrière la marina, ce n'est pas dérangeant - que du contraire – on fait tout à pied dans la vieille ville qui offre bien des possibilités de petites restaurations

Argent

Viva los euros y dineros !

Médical

Cette île accueille beaucoup de retraités, donc les soins de santé y sont très développés. Plus d'une dizaine de cliniques et hôpitaux, chirurgie et même psychiatrie si c'était nécessaire...



Taxi

La station se trouve juste après le tunnel qui passe sous la route principale entre la marina et la ville.

Bus

Idem

Voiture de location

Au rez-de-chaussée des bâtiments qui forment le front de mer, derrière la marina, vous trouverez plusieurs loueurs. Il faut comparer les prix avant de choisir. Les autos sont en bon état. En louant une auto pour trois jours, vous pourrez faire du tourisme et un gros avitaillement.

Avion

ATTENTION à la bévue. Il y a deux aéroports à Ténérife, celui de Tenerife Norte (code TFN) et celui de Tenerife Sur (code TFS). C'est celui du nord qui vous intéresse. Evitez de prendre un billet sur Tenerife Sur, cela vous obligerait de faire une course de 70 kms en taxi ...

Délinquance

Pas de délinquance ici autre que celle qui concerne tous les endroits à haute concentration de touristes (pickpockets).

Tourisme

Beaucoup d'endroits sympas à visiter : le Teide (plus haut sommet d'Espagne), La ville historique de La Laguna, les villages de montagne, le parc aquatique de Santa Cruz, les tapas dans les bistros, ... Une belle qualité de vie. Mais pas question de s'y scotcher, votre voyage est devant vous !

Croisières locales

Pléthores de destinations dans les Canaries. On peut y rester plusieurs mois. Revoir les guides nautiques complets comme celui d'Imray Il va falloir faire des choix

Baignade

Soit la plage de Las Teresitas au NE de la ville (accès possible rapide en bus) ou le parc aquatique accessible à pieds aux bons marcheurs

Plongée

C'est possible si vous avez assez de temps ...

Pêche

Vous avez probablement fait vos premières prises entre Madère et ici

Musique

Comme dans tout endroit touristique, les bars où écouter de la bonne musique ne manquent pas, mais c'est de la bibine internationale, le Cap Vert et le Brésil sont pour plus tard.

Langues

Espagnol, anglais et un peu de français

Guide nautique

Le guides des Iles de l'Atlantique chez Imray est incontournable. Veillez à acquérir la dernière édition, car les choses bougent pas mal sur les Iles du Soleil...



Cartes

Très bonne couverture des C-Map, Navionics et Maxsea

Conclusions

La situation de la marina en front de vieille ville, l'agrément de la vie, le confort de la marina, les possibilités techniques, la facilité des rotations d'équipage font le succès de cette escale. Vous y trouverez certainement une série de petits bonus personnels



Conclusions canariennes

En août, vous serez étonné de trouver de la place partout sans aucun problème. La haute saison pour les marinas aux Canaries court en septembre à janvier. Donc, si vous souhaitez laisser votre bateau seul pour quelques semaines en saison, il est très prudent de réserver et de verser des arrhes pour confirmer cette réservation. Il en va de même pour les billets d'avion. Dès que vous êtes fixé sur l'île et la marina de votre choix. Il faut réserver votre vol aller-retour. Comme partout plus longtemps celui-ci est réservé, moins il sera cher. Attention, un retour simple en dernière minute sera facturé facilement 1.500€ ! Quelques semaines à l'avance ce sera peut-être 300€ A-R.

Si les possibilités de Lanzarote ou Ténériffe ne vous arrangent pas, il est également possible d'entrevoir Las Palmas sur Gran Canaria, mais la sécurité vol et surtout la protection de la houle sont médiocres dans la partie publique. Puerto Mogan est bien, mais il faut trouver de la place.

Création Septembre 2005 – Dernière mise à jour : juillet 2009

Crédit photos : Patrick

